



Per Ståle Fiskerstrand  
Kvasnesvegen 92  
6037 Eidsnes

Dykkar ref.:

Vår ref.:

19/425 - 36 / ARIRIN

Dato:

16.10.2024

## Detaljregulering Grebstadvegen - Avgrensa høyring knytt til busslomme langs Dalevegen og varsel om mindre utviding av planområdet

### Bakgrunn for saka

Statens vegvesen gav i si fråsegn ved 2. gongs høyring av planen råd om at ved å legge om Eimsvegen bør ein ta stilling til om busslomma i krysset til dagens Eimsveg og Dalevegen skal leggest til det nye krysset (Grebstadvegen) eller at den skal ligge som ved eksisterande situasjon. Fylkeskommunen viser også til Statens vegvesen si uttale knytt til busslomma og Eimsvegen.

Sykkylven kommune har vurdert innspelet om å flytte busslomma ned til Grebstadvegen og kome til at dette er ønskeleg å legge til rette for i reguleringsplanen for Grebstadvegen som no er i prosess. Nordplan AS har oppdatert plankartet med ei busslomme utforma etter håndbok N100. For å sikre medverknad, sender Sykkylven kommune denne endringa av planforslaget ut på ei avgrensa høyring til aktuelle sektormynde og omkringliggende grunneigarar. Ei regulering av busslomma fører til at planområdet må utvidast noko. Dette varslast og i dette brevet.

Mottakarane av brevet får moglegheit til å uttale seg både til reguleringa av busslomma og til at plangrensa utvidast.

### Saksopplysing

Ved 2. gongs høyring skriv Statens vegvesen:

*«Ved å legge om Eimsvegen bør ein også ta stilling til om busslomma i det krysset skal leggest til det nye krysset eller om den skal ligge som ved eksisterande situasjon. Dersom busslomma bli liggande, manglar den no ein trygg gangtilkomst sidan Eimsvegen blir lagt om. Bruken av eksisterande veg frå krysset til ny veg må da inngå som eit alternativ i ei slik vurdering. Vi viser i den samanheng også til at det blir ein endra situasjon for dei to einbustadane som ligg i krysset mellom fv. 5916 og Eimsvegen. Her bør ein vurdere om dei ikkje burde koplust til vegløyning i staden for direkteavkøyring til fylkesvegen. Dette vil kople dei betre til gangvegnettet langs Grebstadvegen. Dette er forhold som vi no merkar oss blir utløyst av planforslaget og må takast stilling til.»*



Ved 2. gongs høyring skriv Møre og Romsdal fylkeskommune:

«Som SVV påpeker i sin uttale av 09.01.2024 vil ei omlegging av Eimsvegen gjere at ein ikkje lenger har trygg gangtilkomst til eksisterande haldeplassen i aust. Eit alternativ til å flytte haldeplassen kan være at en utvidar planområdet slik at det også omfattar Eimsvegen og regulerer denne til gang- og sykkelveg, slik at ein sikrar ei trygg ganglenke til haldeplassen.»

## Vurdering

### Flytting av busstopp

Eksisterande busstopp ligg like ved avkøyrsla til Eimsvegen frå Dalevegen. Det er ikkje ei tydeleg merka og opparbeida busslomme. Med reguleringa vil Eimsvegen koble seg på Grebstadvegen og Grebstadvegen vil få opparbeida fortau. Å planlegge for ei god busslomme i tilknytning til det nye fortauet som kan betjene dette området, vurderer kommunen er ein fordel fram for at busstoppen blir liggande der den gjer i dag. Med ei ny plassering av busslomma vil bebuarane langs Grebstadvegen og Eimsvegen vere sikra tilkomst til busslomma via offentleg veg.

Regulert gang- og sykkelveg (o\_GS2) langs Dalevegen er lagt slik at det er kopling mellom gang- og sykkelveg traseen i denne planen og reguleringsplanen for gangveg Grebstaddalen frå 1989.

For å sikre opparbeiding av busslomma når Eimsvegen blir lagt om, foreslås det å ta inn følgjande rekkjefølgjekrav i føresegna § 9:

«O\_GS2 og busslomma skal opparbeidast samstundes med ny kopling mellom o\_KV1 (Ny Eimsveg) og o\_KV5 (Grebstadvegen).»

Vedlagt plankart er oppdatert sidan 2. gongs høyring. Vedlagt føresegn er den same som ved 2.gongs høyring.



Figur 1 Plankart ved avgrensa høyring oktober 2024 til venstre. Plankart ved 2.gongs høyring til høgre.

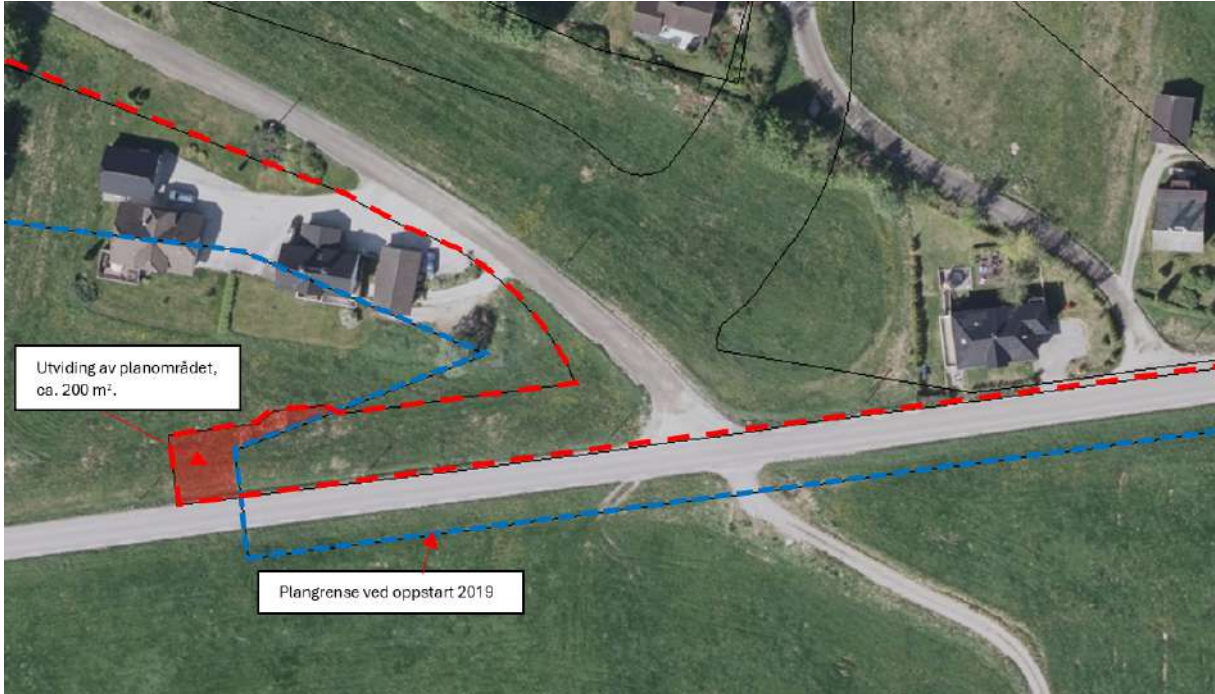
### Oppretthalde avkøyrsla til gnr.8 bnr.11 og gnr.7 bnr.160

Ved behandling før 2.gongs høyring vart det tatt stilling til om gnr.8 bnr.11 og gnr.7 bnr.160 skulle få behalde si noverande avkøyrsla til Dalevegen sjølv om Eimsvegen skal leggst om. Dette var eit ønskje og innspel frå desse eigedomane ved 1.gongs høyring. Eigedom gnr.7 bnr.160 har på eige initiativ tatt bort sin direkteavkøyrsla til Dalevegen og heller orientert denne mot Eimsvegen. Den andre eigedom gnr.8 bnr.11 har ein tilkomst som er orientert mot Dalevegen og ei stenging av eksisterande avkøyrsla mot Dalevegen vil vere upraktisk for denne eigedom. Kommunen vurderer at ved å avgrense bruk av eksisterande avkøyrsla til desse to eigedomane, samstundes som at direkteavkøyrsla 7/160 hadde til Dalevegen er fjerna, så kan ein akseptere å oppretthalde denne avkøyrsla Eimsvegen har til Dalevegen i dag. For å sikre at ikkje fleire vil nytte denne avkøyrsla til Dalevegen er det lagt inn eit rekkjefølgjekrav i planen at når Eimsvegen koplast til Grebstadvegen så skal dagens kopling vidare mot Dalevegen fysisk stengast, ved område J4 i plankartet.



### Utviding av planområdet

Opphavig var det ikkje tenkt å legge til rette for ei ny busslomme vest for krysset Grebstadvegen-Dalevegen. Når den no blir tatt inn i planen er det behov for å utvide planområdet noko vestover langs Dalevegen. Det er behov for å utvide planområdet med omtrent 200 m<sup>2</sup> for å få plass til busslomma.



Figur 2 Behov for utviding av planområdet illustrert med raudt areal

### Frist for merknad/fråsegn

Det settast ein frist for å kome med merknad/fråsegn til den avgrensa høyringa av busslomma og utvidinga av planområdet til **29.11.2024**.

Med helsing

Arild Sunde Rinnan  
arealplanleggar

*Dokumentet er elektronisk godkjent og har derfor ingen signatur*

### Vedlegg

15282018001-Grebstadvegen-Plankart rev. 19.09.24

15282018001-Grebstadvegen-Føresegner rev.091023

Busslomme Grebstadvegen mål og tverrsnitt

Illustrasjon over endring i plankart og behov for utviding av planområdet

### Andre mottakarar

Annelise Urke

Grebstadvegen 163

6230

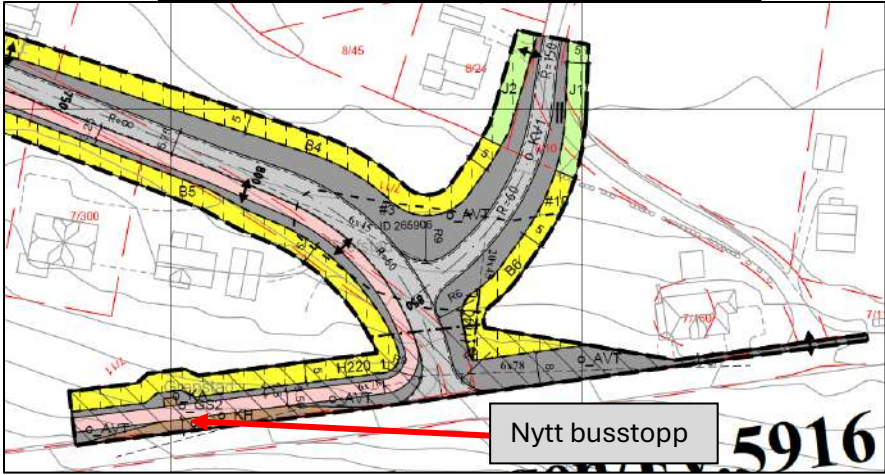
Sykkylven

**Andre mottakrar**

Hilde Haldorsen	Eimsvegen 1	6230	Sykkylven
Monica Øvreberg	Dalevegen 176	6230	Sykkylven
Møre og Romsdal Fylkeskommune	Postboks 2500	6404	MOLDE
Narve Johannes Blindheim	Grebstadvegen 163	6230	Sykkylven
Per-Helge Løvold Kvalsund	Dalevegen 176	6230	Sykkylven
Statens vegvesen	Postboks 1010 Nordre Ål	2605	LILLEHAMMER
Statsforvaltaren i Møre og Romsdal	Postboks 2520	6404	MOLDE



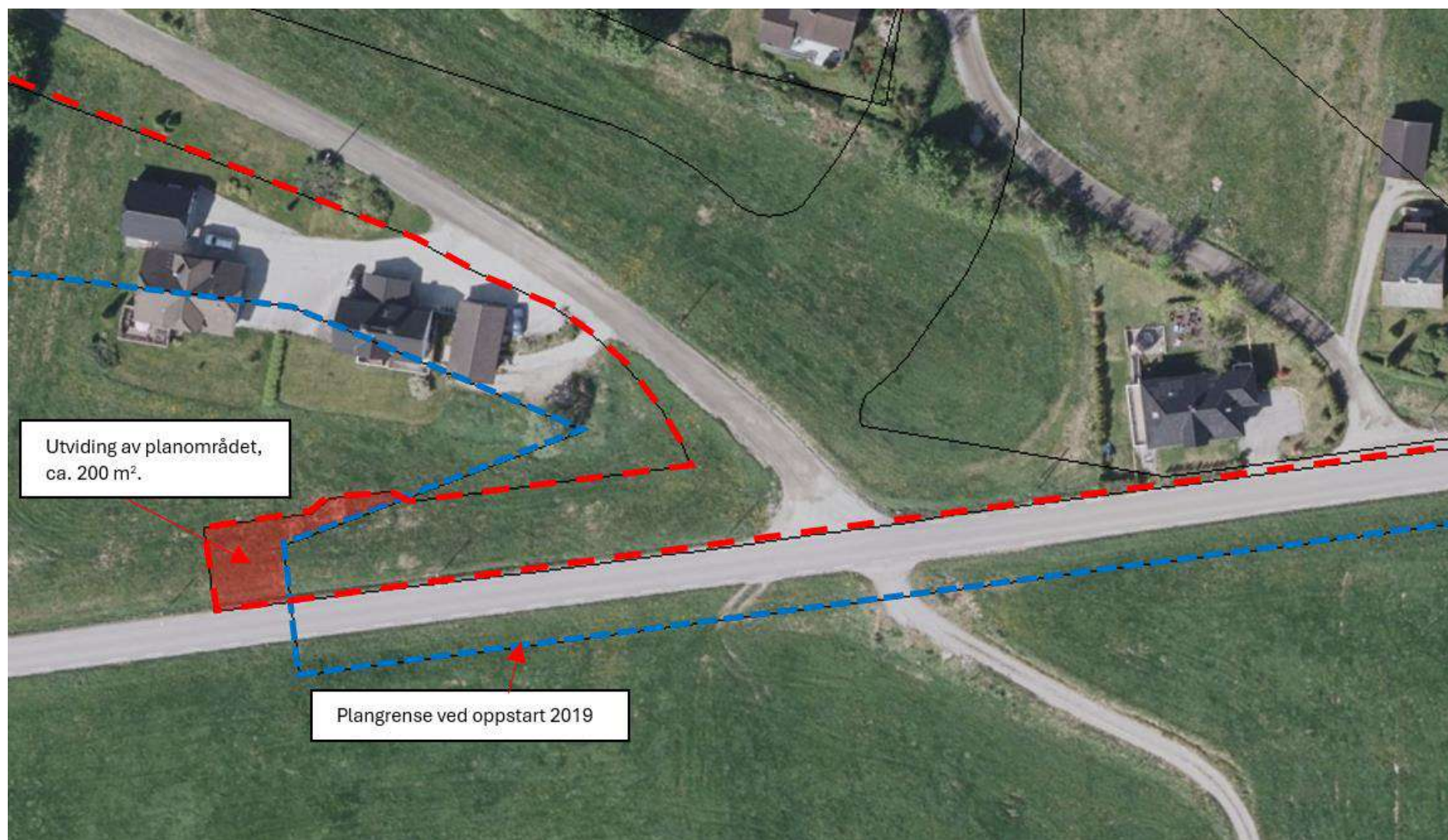
Plankart ved avgrensa høyring oktober 2024



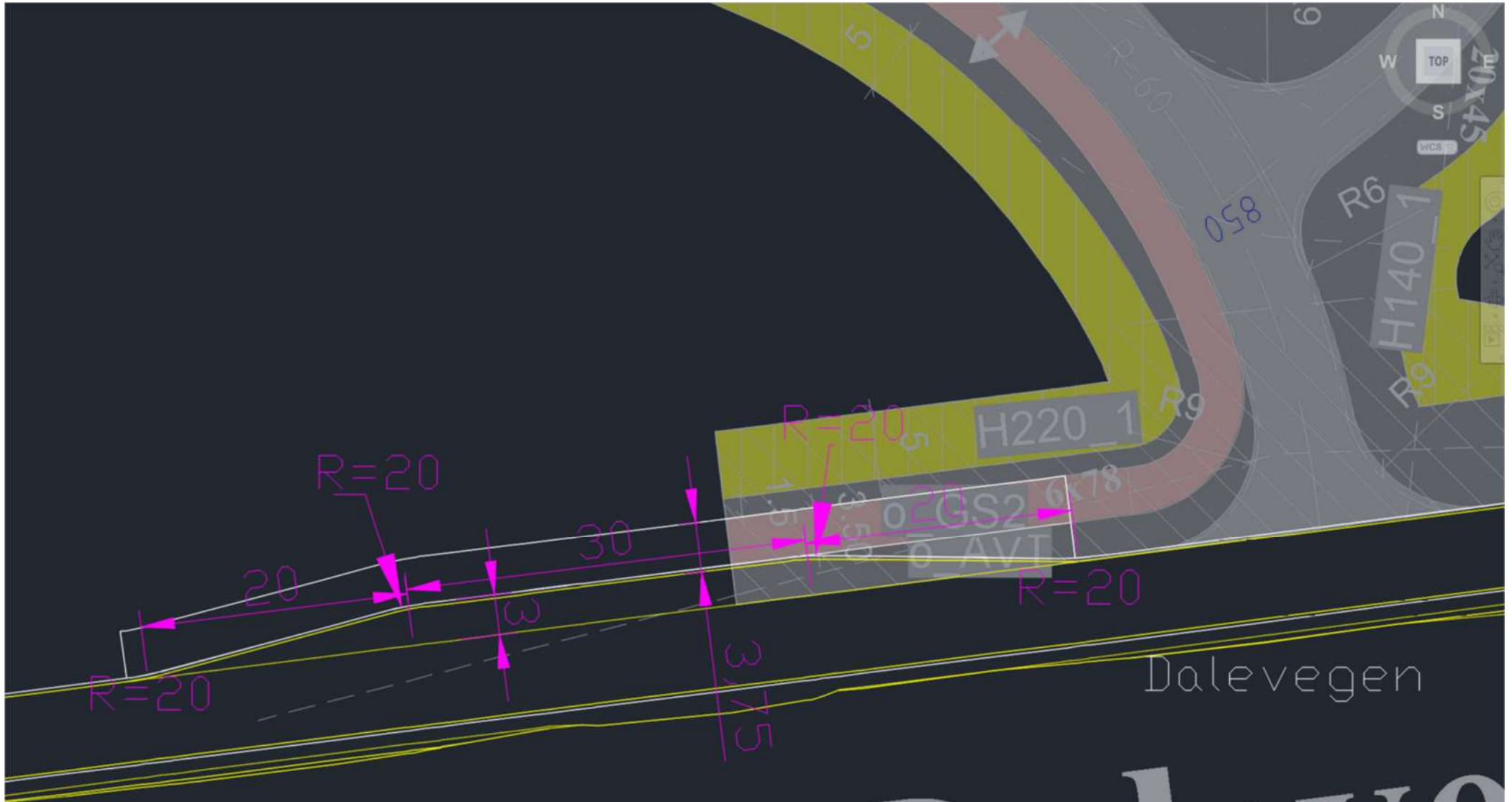
Plankart ved avgrensa høyring november 2023



**Illustrasjon over behovet for å utvide plangrensa:**



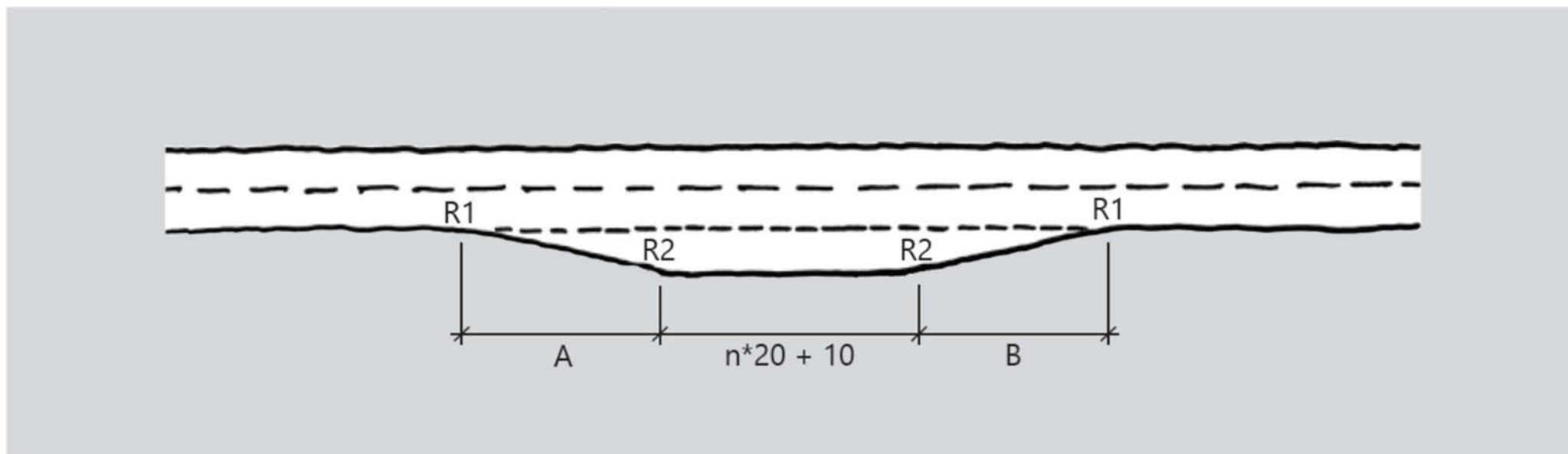
Busslomme Grebstadvegen





## N100 – 4.3.3.2 Utforming av busslomme

Figur 4.3.3.2-1 Busslomme utan trafikdelar, n angir antall bussar som forventast å stoppe samtidig (mål i m).



Tabell 4.3.3.2-1 Mål for busslomme (mål i m).

Tabell 4.3.3.2—1 — Mål for busslomme (mål i m).

Fartsgrense (km/t)	A	B	R1	R2	Bredde busslomme u/ trafikdelar
<80	20	20	20	20	3,00
≥80	25	20	40	20	3,25

# Tverrsnitt busslomme og skråningsutslag

